

A decorative graphic consisting of multiple thin, parallel, wavy lines that flow from the bottom left towards the top right, creating a sense of movement and depth.

nero

Multimedia Suite 10

Handleiding
Nero ControlCenter

Informatie over copyright en handelsmerken

Dit document, evenals de hierin beschreven software, wordt geleverd als licentie en mag alleen worden gebruikt of gereproduceerd volgens de licentieovereenkomst. De inhoud van dit document en van de bijbehorende software kan gewijzigd worden zonder voorafgaande kennisgeving. Nero AG verwerpt elke verantwoordelijkheid voor de juistheid van de inhoud van dit document en verwerpt elke schadeclaim die de bepalingen van de garantieovereenkomst overstijgt.

Dit document en de volledige inhoud ervan zijn beschermd door copyright en zijn eigendom van Nero AG. Alle rechten voorbehouden. Bovendien bevat dit document materiaal dat door internationaal geldend copyright wordt beschermd. Dit document mag niet geheel of gedeeltelijk worden gereproduceerd, overgedragen of gekopieerd zonder de uitdrukkelijke schriftelijke toestemming van Nero AG.

Denk eraan dat bestaande tekeningen, afbeeldingen, video's, muziektitels of andere materialen die u wilt opnemen of kopiëren in projecten, beschermd kunnen zijn door copyright. Het ongeoorloofde gebruik van dit type materiaal in uw projecten kan de rechten van de eigenaar van het copyright schenden. Zorg ervoor dat u beschikt over alle nodige toestemmingen van de eigenaar van het copyright.

Tenzij u eigenaar bent van het copyright, toestemming hebt van de eigenaar van het copyright of uw acties onder de bepalingen van "eerlijk gebruik" van de copyrightwetgeving vallen, kan het zijn dat u nationale of internationale copyrightwetten overtreedt. Het kopiëren, dupliceren, wijzigen of publiceren van door copyright beschermd materiaal kan leiden tot schadeclaims en het afdwingen van andere wettelijke maatregelen tegen u. Wanneer u niet zeker weet wat uw rechten zijn, moet u contact opnemen met uw juridisch adviseur.

Een aantal Nero Multimedia Suite-toepassingen vereisen technologie die ontwikkeld is door derden en zijn toegevoegd aan Nero Multimedia Suite als demoversies. Deze toepassingen kunnen online of door een activeringsfax te verzenden, gratis worden geactiveerd voor een onbeperkt gebruik van de versie. Nero zal alleen de gegevens doorgeven die nodig zijn voor de activering van de technologie die in licentie is verleend door derden. Voor een onbeperkt gebruik van Nero Multimedia Suite, hebt u dus een internetverbinding of faxapparaat nodig.

Copyright © 2006 - 2010 Nero AG en haar licentiegevers. Alle rechten voorbehouden.

Nero, Nero BackItUp, Nero BackItUp & Burn, Nero Burning ROM, Nero Digital, Nero DMA Manager, Nero Essentials, Nero Express, Nero ImageDrive, Nero LiquidTV, Nero MediaHome, Nero MediaHub, Nero MediaStreaming, Nero Move it, Nero Music2Go, Nero PhotoDesigner, Nero PhotoSnap, Nero Recode, Nero RescueAgent, Nero SmartDetect, Nero Simply Enjoy, Nero SmoothPlay, Nero StartSmart, Nero Surround, Nero Vision, Nero Vision Xtra, Burn-At-Once, InCD, LayerMagic, Liquid Media, het SecurDisc-logo en UltraBuffer zijn handelsmerken of geregistreerde handelsmerken van Nero AG.

Adobe, Acrobat, Acrobat Reader en Premiere zijn handelsmerken of gedeponeerde handelsmerken van Adobe Systems, Incorporated. AMD Athlon, AMD Opteron, AMD Sempron, AMD Turion, ATI Catalyst en ATI Radeon zijn handelsmerken of gedeponeerde handelsmerken van Advanced Micro Devices, Inc. ATSC is een handelsmerk van het Advanced Television Committee. ICQ is een gedeponeerd handelsmerk van AOL, LLC. Apple, iPhoto, iPod, iTunes, iPhone, FireWire, en Mac zijn handelsmerken of gedeponeerde handelsmerken van Apple, Inc. ARM is een gedeponeerd handelsmerk van ARM, Ltd. AudibleReady is een gedeponeerd handelsmerk van Audible, Inc. BenQ is een handelsmerk van BenQ Corporation. Blu-ray Disc is een handelsmerk van Blu-ray Disc Association. CyberLink is een gedeponeerd handelsmerk van CyberLink Corp. DLNA is een gedeponeerd handelsmerk van Digital Living Network Alliance. DivX en DivX Certified zijn handelsmerken of gedeponeerde handelsmerken van DivX, Inc. Dolby, Pro Logic en het dubbel-D-symbool zijn handelsmerken of gedeponeerde handelsmerken van Dolby Laboratories, Inc. DTS en DTS Digital Surround zijn gedeponeerde handelsmerken van DTS, Inc. DVB is een gedeponeerd handelsmerk van het DVB Project. Freescale is een handelsmerk van Freescale Semiconductor, Inc. Google en YouTube zijn handelsmerken van Google, Inc. WinTV is een gedeponeerd handelsmerk van Hauppauge Computer Works, Inc. Intel, Intel XScale, Pentium en Core zijn handelsmerken of gedeponeerde handelsmerken van Intel Corporation. Linux is een gedeponeerd handelsmerk van Linus Torvalds. Memorex is een gedeponeerd handelsmerk van Memorex Products, Inc. ActiveX, ActiveSync, DirectX, DirectShow, Internet Explorer, Microsoft, HDI, MSN, Outlook, Windows, Windows Mobile, Windows NT, Windows Server, Windows Vista, Windows Media, Xbox, Xbox 360, de Start-knop van Windows Vista en het Windows-logo zijn handelsmerken of gedeponeerde handelsmerken van Microsoft Corporation. My Space is een handelsmerk van MySpace, Inc. NVIDIA, GeForce en ForceWare zijn handelsmerken of gedeponeerde handelsmerken van NVIDIA Corporation. Nokia is een gedeponeerd handelsmerk van Nokia Corporation. CompactFlash is een gedeponeerd handelsmerk van SanDisk Corporation. Sony, Memory Stick, PlayStation, PLAYSTATION en PSP zijn handelsmerken of gedeponeerde handelsmerken van Sony Corporation. HDV is een handelsmerk van Sony Corporation en Victor Company of Japan, Limited (JVC). UPnP is een gedeponeerd handelsmerk van UPnP Implementers Corporation. Labelflash is een gedeponeerd handelsmerk van Yamaha Corporation.

De hier genoemde handelsmerken worden slechts ter informatie vermeld. Alle merknamen en handelsmerken zijn eigendom van hun respectieve eigenaars.

Nero AG Im Stoeckmaedle 13, D-76307 Karlsbad, Duitsland

Inhoudsopgave





1	Begin meteen goed!	4
1.1	Informatie over de handleiding	4
1.2	Informatie over Nero ControlCenter	4
2	Nero ControlCenter starten	5
3	Overzicht	6
4	Serienummer	7
4.1	Een serienummer toevoegen of verwijderen	7
5	Update	11
5.1	Een Nero-toepassing bijwerken	11
6	Online-opties	14
7	Technische informatie	15
7.1	Systeemvereisten	15
8	Index	16
9	Contact opnemen	17

1 Begin meteen goed!

1.1 Informatie over de handleiding

Deze handleiding is bedoeld voor alle gebruikers die Nero ControlCenter willen leren gebruiken. De handleiding heeft een procesgewijze opbouw en zet stapsgewijs uiteen hoe een bepaald doel kan worden bereikt.

In deze documentatie gelden de volgende conventies:

	Geeft waarschuwingen, voorwaarden of instructies aan waaraan u zich moet houden.
	Duidt op aanvullende informatie of advies.
1. Start...	Een cijfer aan het begin van een regel geeft aan dat er een handeling moet worden uitgevoerd. Voer deze handelingen in de aangegeven volgorde uit.
	Geeft een tussentijds resultaat aan.
	Geeft een resultaat aan.
OK	Geeft tekst of knoppen aan die in de gebruikersinterface voorkomen. Deze worden vet weergegeven.
(zie...)	Dit zijn verwijzingen naar andere hoofdstukken. Het zijn koppelingen die onderstreept en met rode tekst worden weergegeven.
[...]	Geeft sneltoetsen aan voor het invoeren van opdrachten.

1.2 Informatie over Nero ControlCenter

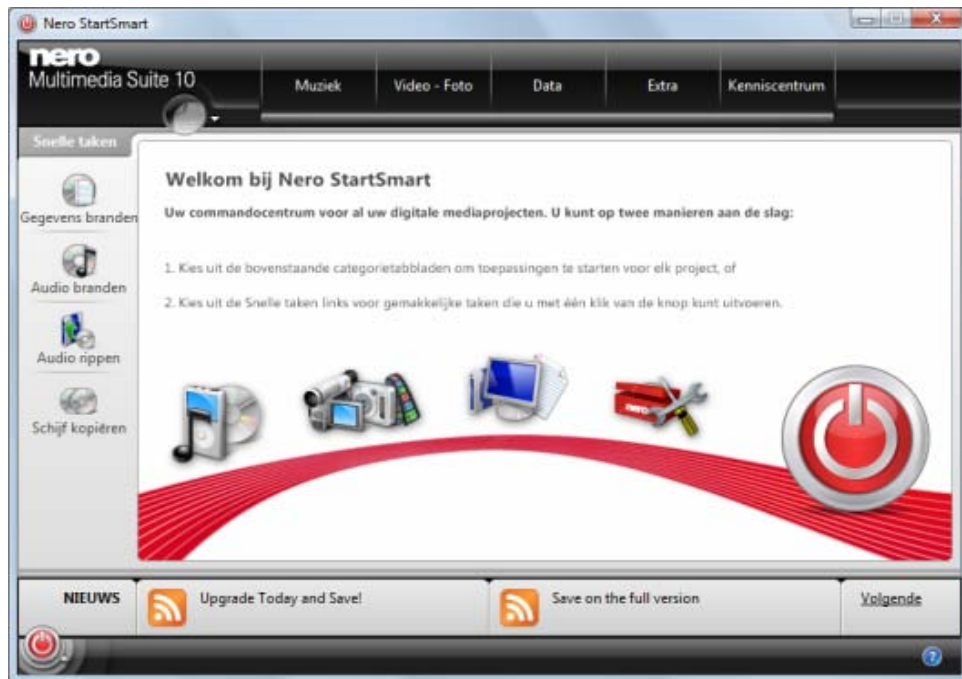
Met Nero ControlCenter kunt u informatie oproepen over het serienummer, een serienummer verwijderen of een serienummer toevoegen. Als u een Essentials-, Lite- of demoversie hebt, kunt u upgraden naar een volledige versie.


U kunt ook een update uitvoeren van uw Nero-producten.

2 Nero ControlCenter starten

Ga als volgt te werk om Nero ControlCenter te starten:




1. Ga als volgt te werk als u Nero Multimedia Suite gebruikt en Nero StartSmart beschikbaar is:
 1. Klik op het pictogram **Nero StartSmart**.
 - Het venster van Nero StartSmart wordt geopend.



2. Klik op de knop .
 - De lijst met alle toepassingen van Nero verschijnt.
3. Selecteer de optie **Toolbox** > Nero ControlCenter in de keuzelijst.
 - Het venster van Nero ControlCenter wordt geopend.
2. Als u een ander Nero-programma gebruikt en Nero StartSmart niet beschikbaar is:
 1. Klik op **Start** (het Start-pictogram) > **(Alle) Programma's** > **Nero** > **Nero 10** > **Nero ControlCenter**.
 - Het venster van Nero ControlCenter wordt geopend.
 - U hebt Nero ControlCenter gestart.

3 Overzicht

Nero ControlCenter biedt de volgende instellingen voor Nero-producten:

 Serienummers	Toont de serienummers die worden gebruikt en biedt de mogelijkheid nieuwe serienummers in te voeren en een versie te upgraden.
 Update	Hiermee kan een update worden uitgevoerd van een of meer van de geïnstalleerde Nero-toepassingen.
 Online-opties	Biedt de mogelijkheid automatisch te controleren op updates.



Verschil tussen upgrade en update

Upgrades gaan naar de volgende Nero-versie of naar de volledige versie (zo kunt u bijvoorbeeld upgraden van Nero 9 naar Nero Multimedia Suite 10 of van de Essentials-versie naar de volledige versie) en zijn verkrijgbaar aan een redelijke prijs. Ze bieden nieuwe functies of breiden de bestaande functies uit.

Updates gebeuren binnen een bepaalde versie van Nero en zijn gratis. Ze worden gebruikt om bestaande functies te updaten of bij te werken.

Ziek ook:

 [Update → 11](#)

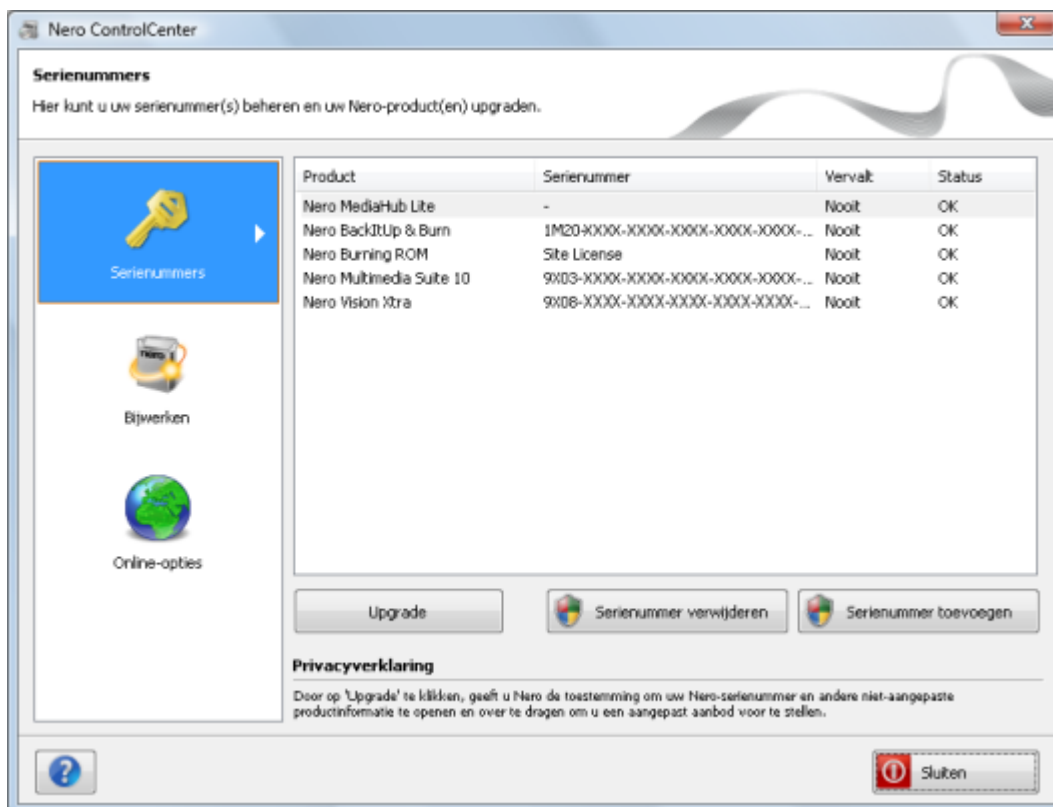
 [Serienummer → 7](#)

4 Serienummer

Het scherm **Serienummers** toont de geïnstalleerde Nero-producten. Hier kunt u nieuwe serienummers invoeren of oude verwijderen. Een serienummer is een uniek nummer dat uw kopie van het geïnstalleerde Nero-product identificeert. Het bepaalt of uw product een Essentials-, demo- of retailversie is. Ook invoegtoepassingen hebben een afzonderlijk serienummer.

Voor demo- en retailversies wordt het respectieve serienummer weergegeven. Essentials-versies die bij de hardware zijn geleverd, kunnen een geïntegreerd serienummer hebben en geven bijgevolg het serienummer niet weer.

Voor alle geïnstalleerde demoversies wordt de vervaldatum aangeduid. Voor demo- en Essentials-versies is het mogelijk een serienummer voor de volledige versie aan te schaffen via de knop **Upgrade**.

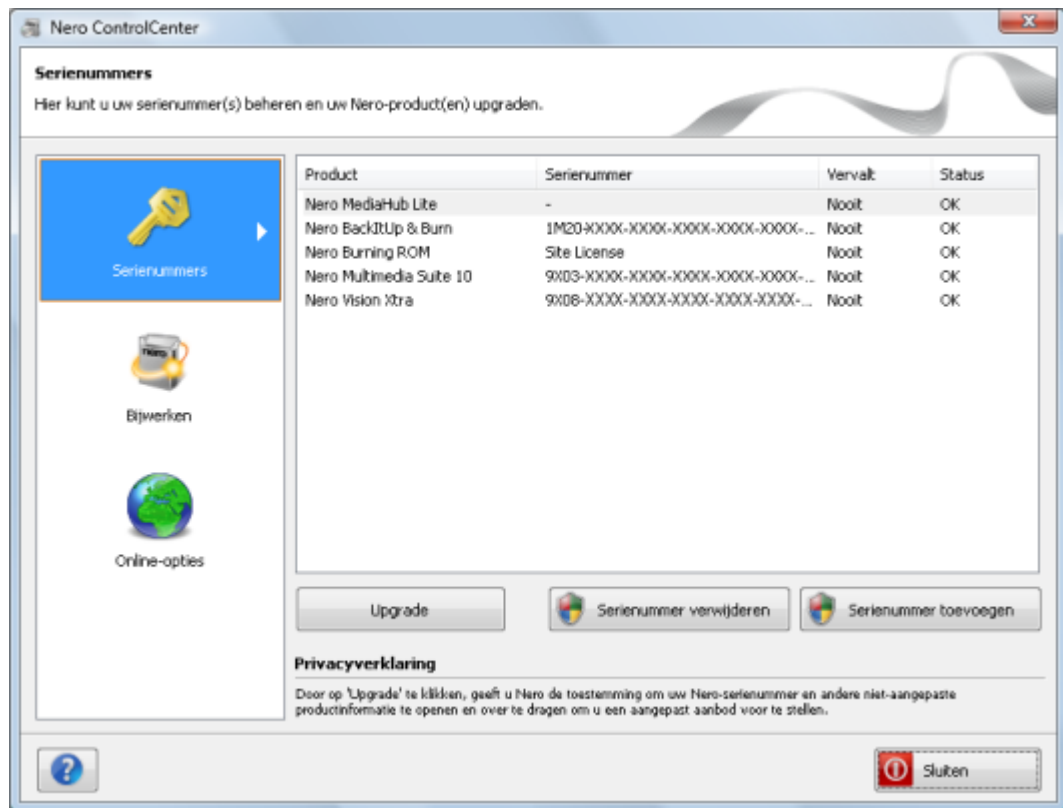


Serienummer

4.1 Een serienummer toevoegen of verwijderen


Ga als volgt te werk om een nieuw serienummer in te voeren:

1. Klik op het menu **Serienummers**.
→ Het scherm **Serienummers** wordt weergegeven.

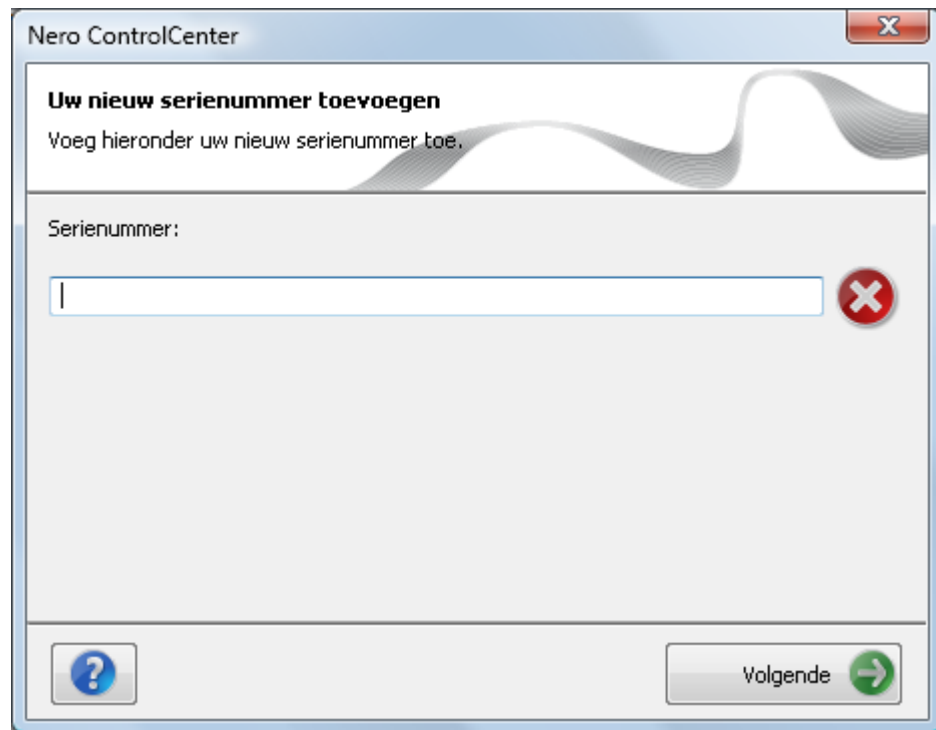


Serienummer



Voor het verwijderen en toevoegen van een serienummer hebt u beheerdersrechten nodig (aangeduid door het pictogram ). Het is daarom mogelijk dat een bericht van het Gebruikersaccountbeheer verschijnt waarin wordt gevraagd naar de beheerdersrechten.

2. Klik op de knop **Serienummer toevoegen**.
→ Het venster **Uw nieuw serienummer toevoegen** wordt geopend.



Uw nieuw serienummer toevoegen

3. Voer het nieuwe serienummer in het invoervak in.
→ Als het serienummer geldig is, wordt een groen vinkje weergegeven.
4. Klik op de knop **Volgende**.
→ Als het Nero-product voor het verstrekte serienummer nog niet is geïnstalleerd of als het serienummer meer toepassingen voor het Nero-product biedt, verschijnt het scherm **Nieuwe toepassingen**. Dit scherm biedt u de mogelijkheid de ontbrekende Nero-producten of -toepassingen te downloaden.
5. Klik op de knop **Volgende**.
→ Het scherm **Serienummer toevoegen** wordt weergegeven met de melding dat het serienummer aan uw systeem is toegevoegd.



Serienummer toevoegen

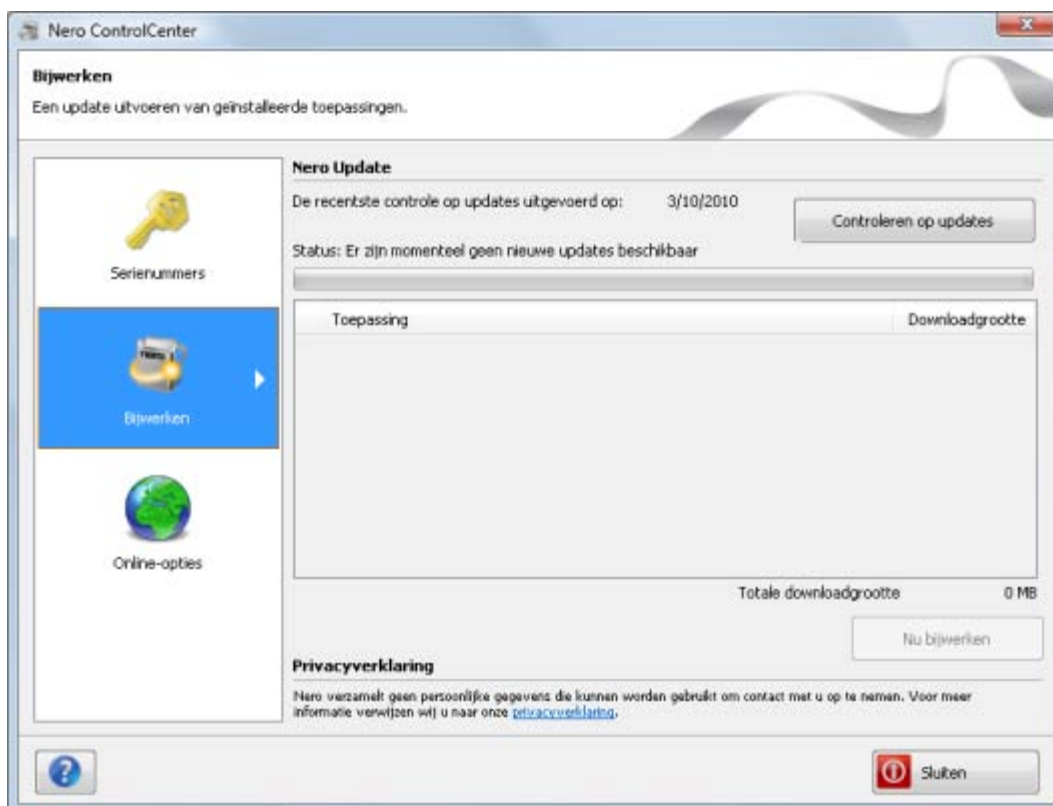
6. Klik op de knop **Afsluiten** om het venster te sluiten.
 - ➔ U hebt een serienummer toegevoegd. Om toegang te krijgen tot de gewijzigde functieset, raden wij u aan uw Nero-product opnieuw op te starten.

Ziek ook:

📄 Update → 11

5 Update

Het scherm **Update** toont de updateopties en informatie voor de geïnstalleerde producten. Met de hulp van de knop **Controleren op updates** kunt u een zoekactie naar updates handmatig starten. Het volgende scherm toont alle Nero-toepassingen waarvoor updates beschikbaar zijn. U kunt de updates downloaden en installeren via de knop **Nu bijwerken**.

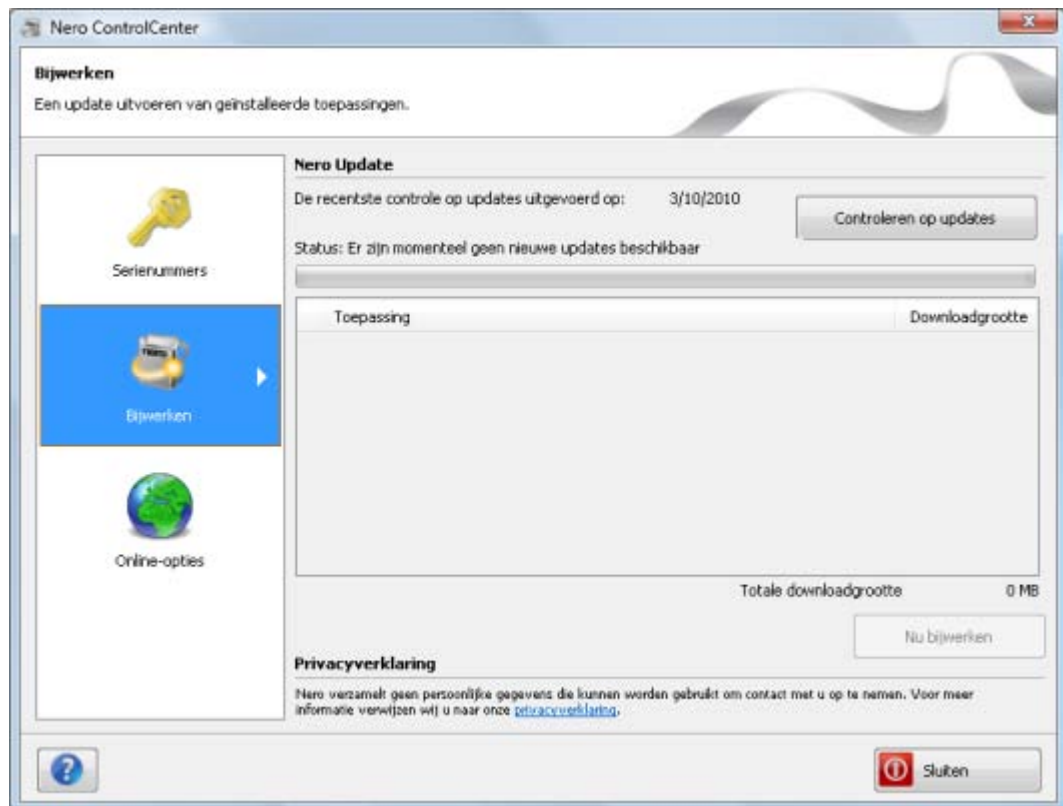


Nero Update

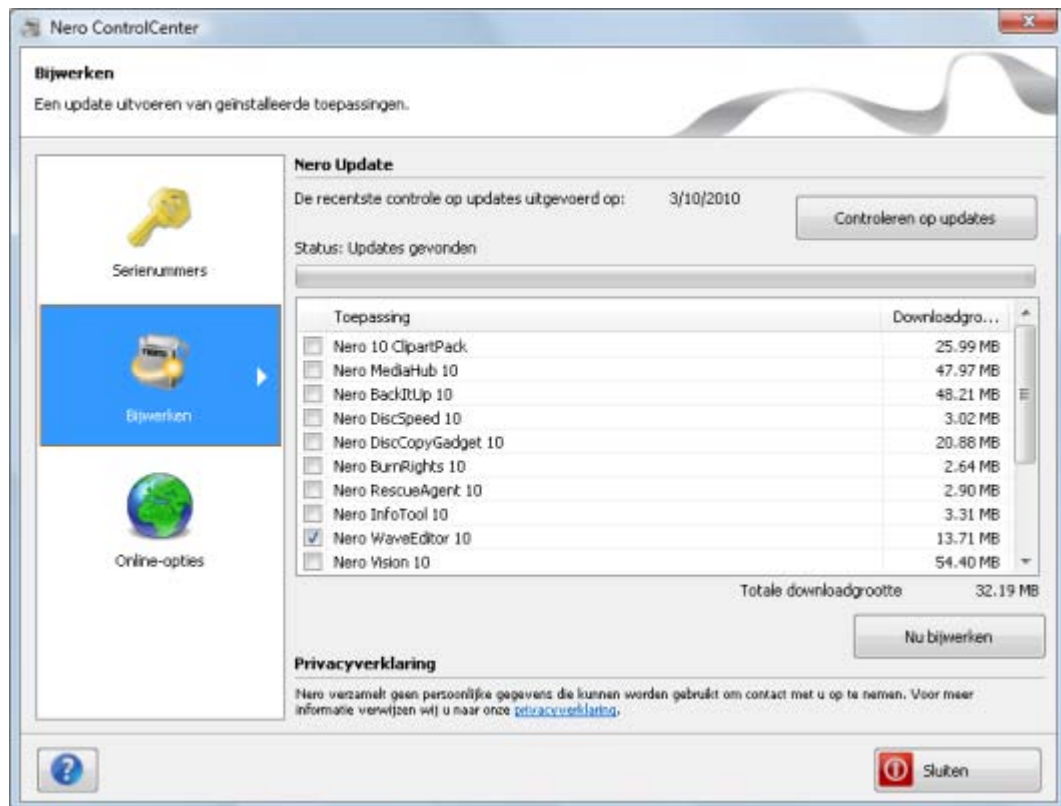
5.1 Een Nero-toepassing bijwerken

Ga als volgt te werk voor het updaten van Nero-producten:

1. Klik op de knop **Update**
 - Het scherm **Nero-update** wordt weergegeven.

Het scherm **Nero-update**

2. Klik op de knop **Controleren op updates**.
 - Het zoeken van beschikbare updates wordt gestart. De zoekactie wordt aangeduid door de voortgangsbalk.
 - Na een succesvolle zoekactie naar updates, ziet u een lijst met de toepassingen waarvoor updates beschikbaar zijn.



Nero-update - Updates gevonden

- Schakel het selectievakje in voor de toepassing die u wilt updaten.



Als de updateservice **Nero-update** een update nodig heeft, moet u deze update uitvoeren voordat de controle op updates kan doorgaan.

- Klik op de knop **Nu bijwerken**.
 - De toepassing wordt gedownload en geïnstalleerd. U kunt de voortgang en de resultaten van het downloadproces op het scherm volgen. U krijgt ook een melding wanneer het opnieuw opstarten is vereist, bijv. wanneer Nero ControlCenter een update van zichzelf moet uitvoeren.
 - U hebt Nero-toepassingen bijgewerkt.

6 Online-opties

In het scherm **Online-opties** kunt u bepalen of en aan welk interval Nero ControlCenter automatisch moet controleren op updates..



Online-opties



Als Nero ControlCenter is ingeschakeld om automatisch op updates te controleren en er updates beschikbaar zijn, wordt een lijst met de toepassingen waarvoor updates beschikbaar zijn, weergegeven op het scherm **Nero-update**.

7 Technische informatie

7.1 Systeemvereisten

Nero ControlCenter wordt samen met de Nero-producten geïnstalleerd. Hiervoor gelden dezelfde systeemvereisten als voor de geïnstalleerde producten. Meer informatie over de systeemvereisten vindt u op www.nero.com.

8 Index

Conventies, handleiding.....	4
Gebruik van het programma	6
Handleiding, conventies.....	4
Hoofdvenster.....	6
Schermb	
Online-opties.....	14
Serienummers.....	7
Update	11
Serienummer	
Enter	7
Essentials	7
Testversie	7
Verkoopversie.....	7
Start.....	5
Systeemvereiste.....	15
Update	
Automatisch controleren.....	14
Controleren op updates.....	11
Producten	11
Upgrade	7

9 Contact opnemen

Nero ControlCenter is een product van Nero AG.

Nero AG

Im Stoeckmaedle 13

76307 Karlsbad

Duitsland

Internet: www.nero.com

Help: <http://support.nero.com>

Fax: +49 724 892 8499

Nero Inc.

330 N Brand Blvd Suite 800

Glendale, CA 91203-2335

Verenigde Staten

Internet: www.nero.com

Help: <http://support.nero.com>

Fax: (818) 956 7094

E-mail: US-CustomerSupport@nero.com

Nero KK

Rover Center-kita 8 F-B, 1 - 2 - 2
Nakagawa-chuou Tsuzuki-ku

Yokohama, Kanagawa

Japan 224-0003

Internet: www.nero.com

Help: <http://support.nero.com>

Copyright © 2010 Nero AG en diens licentieverleners. Alle rechten voorbehouden.